

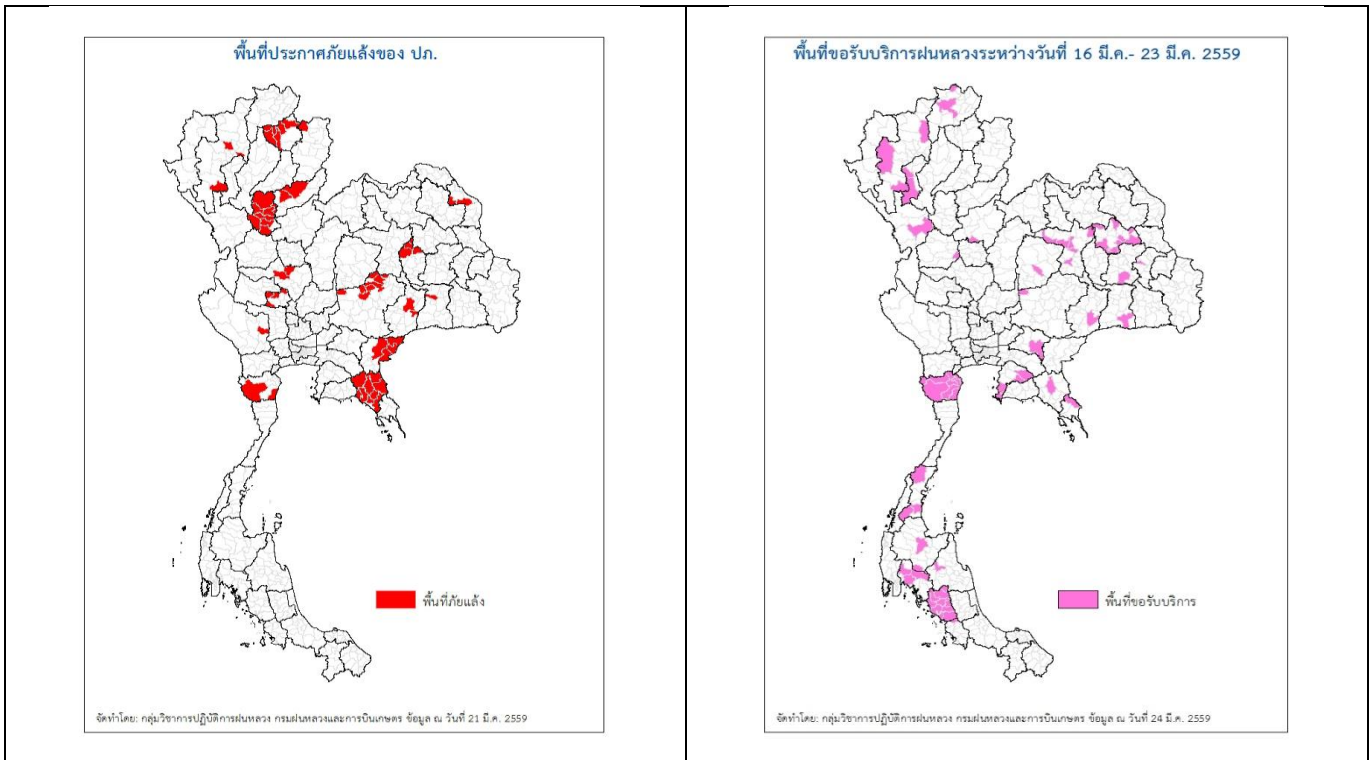


รายงานสถานการณ์ภัยแล้งและภัยพิบัติ ฉบับที่ 38  
ประจำวันที่ 24 มีนาคม 2559  
และผลการปฏิบัติการฝนหลวงประจำวันที่ 23 มีนาคม 2559  
กลุ่มวิชาการปฏิบัติการฝนหลวง กองปฏิบัติการฝนหลวง กรมฝนหลวงและการบินเกษตร  
royalrainmaking\_academic@hotmail.com

สถานการณ์ภัยแล้งและภัยพิบัติ

๑ การคาดหมายพื้นที่ประสบภัยแล้ง

จังหวัดที่ได้รับผลกระทบภัยแล้งตามรายงานของกรมควบคุมและบรรเทาสาธารณภัย (ปภ.) ณ วันที่ 23 มีนาคม 2559 (เวลา 18.00 น.) มีทั้งสิ้น 18 จังหวัด 68 อำเภอ 306 ตำบล 2,580 หมู่บ้าน (เปรียบเทียบกับทั่วประเทศ 74,965 หมู่บ้าน คิดเป็น 3.44 %)



ภาค	รายชื่อจังหวัด (อำเภอ) ที่ประกาศภัยแล้ง	จำนวนจังหวัดที่ประกาศภัยแล้ง
เหนือ	เชียงใหม่(ดอยเต่า สันกำแพง แม่ริม) อุดรดิตถ์(เมืองอุดรดิตถ์ ท่าปลา) พะเยา(เมืองพะเยา ดอกคำใต้ แม่ใจ จุน ภูกามยาว เชียงคำ) สุโขทัย(สรรคโลก ศรีนคร ศรีสำโรง ศรีสันนาลัย เมืองสุโขทัย ศิริมาศทุ่งเสลี่ยม บ้านด่านลานหอย) น่าน(สองแคว)	5(20)
กลาง	กาญจนบุรี(ห้วยกระเจา ท่าม่วง) นครสวรรค์(เมืองนครสวรรค์ ชุมแสง) ชัยนาท(มโนรมย์ หนองมะโมง วัดสิงห์ เนินขาม)	3(8)
ตะวันออกเฉียงเหนือ	นครราชสีมา(ขามสะแกแสง คง บัวลาย แก้งสนามนาง โนนไทย ด่านขุนทด โนนสูง เทพารักษ์ พระทองคำ บัวใหญ่) นครพนม(นาหว้า โพนสวรรค์) มหาสารคาม(กันทรวิชัย โกสุมพิสัย ชื่นชม เชียงยืน) บุรีรัมย์(เมืองบุรีรัมย์ พลับพลาชัย ห้วยราช) สุรินทร์(จอมพระ) ขอนแก่น(ข้าสูง)	6(21)
ตะวันออก	สระแก้ว(โคกสูง วัฒนานคร ตาพระยา อรัญประเทศ) จันทบุรี(มะขาม โป่งน้ำร้อน สอยดาว แก่งหางแมว ชลุม นายายอาม เมืองจันทบุรี เขาคิชฌกูฏ ท่าใหม่) ชลบุรี(เกาะสีชัง)	3(14)
ใต้	เพชรบุรี(ชะอำ แก่งกระจาน บ้านลาด เขาย้อย ท่ายาง)	1(5)
รวม จำนวนจังหวัด(อำเภอ) ที่ประกาศภัยแล้ง		18(68)

ที่มา: กรมป้องกันและบรรเทาสาธารณภัย (ปภ.)

๑ พื้นที่ขอรับบริการฝนหลวง (ระหว่างวันที่ 16 มีนาคม – 24 มีนาคม 2559)

ภาค	รายชื่อจังหวัด (อำเภอ) ที่มีผู้ขอรับบริการ	จำนวนผู้ขอรับบริการ (ราย)
เหนือ	ตาก(เมืองตาก) พิชณุโลก(บางกระท่อม) ลำพูน (บ้านโฮ้ง ลี้) เชียงราย(เมืองเชียงราย แม่สาย) เชียงใหม่(ดอยเต่า พร้าว แม่แจ่ม)	7
กลาง	ไม่มีการขอรับบริการ	-
ตะวันออกเฉียงเหนือ	กาฬสินธุ์(กมลาไสย ภูผินารายณ์ คำม่วง ช้องชัย ดอนจาน ท่าคันโท นาคู นามน ยางตลาด ร่องคำ) ขอนแก่น(กระนวน ชนบท ชุมแพ บ้านฝาง พระยืน หนองเรือ) ชัยภูมิ(บ้านเขว้า) นครราชสีมา(เทพารักษ์) บุรีรัมย์(ประโคนชัย) ยโสธร(ทรายมูล) ร้อยเอ็ด(สุวรรณภูมิ) สุรินทร์(สังขะ)	9
ตะวันออก	จันทบุรี (เขาคิชฌกูฏ) ชลบุรี(บางละมุง บ่อทอง สัตหีบ หนองใหญ่) ตราด (บ่อไร่) ปราจีนบุรี(กบินทร์บุรี)	7
ใต้	กระบี่ (อ่าวลึก เขาพนม เมืองกระบี่) ชุมพร(ท่าแซะ พะโต๊ะ หลังสวน) ตรัง (กันตัง นาโยง ปะเหลียน ย่านตาขาว รัชฎา วังวิเศษ สีเกา หาดสำราญ ห้วยยอด เมืองตรัง) นครศรีธรรมราช(ฉวาง) สุราษฎร์ธานี(ชัยบุรี พุนพิน) เพชรบุรี(ชะอำ ท่าทาง บ้านลาด บ้านแหลม หนองหญ้าปล้อง เขาย้อย เมืองเพชรบุรี แก่งกระจาน)	9
รวม	23(65)	32

๑ สถานการณ์ภาวะหมอกควันในพื้นที่ภาคเหนือและจุดความร้อน (Hotspot)

ตารางค่า PM<sub>10</sub> ในพื้นที่ภาคเหนือ (เวลา 09.00 น.) 5 วันที่ผ่านมามีค่าดังนี้

จังหวัด	ชื่อสถานี	ค่า PM <sub>10</sub> <sup>1</sup>					คุณภาพอากาศ
		20 มี.ค.	21 มี.ค.	22 มี.ค.	23 มี.ค.	24 มี.ค.	
ภาคเหนือ (จุด Hotspot พื้นที่ภาคเหนือ 241 จุด ณ วันที่ 23 มี.ค. 59 เวลา 15.05 น. ที่มา กรมอุทยานแห่งชาติ สัตว์ป่า และพันธุ์พืช)							
จ.เชียงราย	ต.เวียง อ.เมือง	181	184	127	160	199	มีผลกระทบต่อสุขภาพ
	ต.เวียงพางคำ อ.แม่สาย	282	263	295	298	304	มีผลกระทบต่อสุขภาพ
จ.เชียงใหม่	ต.ช้างเผือก อ.เมือง	92	138	99		117	ปานกลาง
	ต.ศรีภูมิ อ.เมือง	105	144	107	119	135	มีผลกระทบต่อสุขภาพ
	ต.สุเทพ อ.เมือง* (Mobile)	75	102	82	96	106	ปานกลาง
	ต.ช้างเคือง อ.แม่แจ่ม (Mobile)	93	-	96	121	118	ปานกลาง
จ.ลำปาง	ต.พระบาท อ.เมือง	113	145	107	123	128	มีผลกระทบต่อสุขภาพ
	ต.สบป่าด อ.แม่เมาะ	97	118	97		109	ปานกลาง
	ต.บ้านดง อ.แม่เมาะ	215	233	131	130	137	มีผลกระทบต่อสุขภาพ
	ต.แม่เมาะ อ.แม่เมาะ	106	152	117	108	123	มีผลกระทบต่อสุขภาพ
จ.ลำพูน	ต.ในเมือง อ.เมือง	64	102	72	86	86	ปานกลาง
จ.แม่ฮ่องสอน	ต.จองคำ อ.เมือง	264	229	144	182	229	มีผลกระทบต่อสุขภาพ
จ.น่าน	ต.ในเวียง อ.เมือง	126	176	130	110	155	มีผลกระทบต่อสุขภาพ
	ต.ห้วยโก๋น อ.เฉลิมพระเกียรติ	130	123	121	108	141	มีผลกระทบต่อสุขภาพ
จ.แพร่	ต.นาจักร อ.เมือง	109	133	122	135	142	มีผลกระทบต่อสุขภาพ
จ.พะเยา	ต.เวียง อ.เมือง	157	209	117	124	147	มีผลกระทบต่อสุขภาพ
จ.ตาก	ต.ท่าสายลวด อ.แม่สอด (Mobile)	136	127	122	117	99	ปานกลาง
ภาคใต้ (จุด Hotspot พื้นที่เกาะบอร์เนียว จำนวน 11 จุด ณ วันที่ 23 มี.ค. 59 ที่มา เว็บไซต์ศูนย์เชี่ยวชาญด้านอุตุนิยมวิทยาแห่งอาเซียน ประเทศสิงคโปร์)							
จ.สุราษฎร์ธานี	ต.มะขามเตี้ย อ.เมือง	50	36	43	-	-	ไม่มีข้อมูล
จ.สงขลา	ต.หาดใหญ่ อ.หาดใหญ่	-	42	-	42	30	คุณภาพดี
จ.ยะลา	ต.สะเตง อ.เมือง	42	36	36	39	42	ปานกลาง
จ.นราธิวาส	ต.บางนาค อ.เมือง	33	30	31	33	35	คุณภาพดี

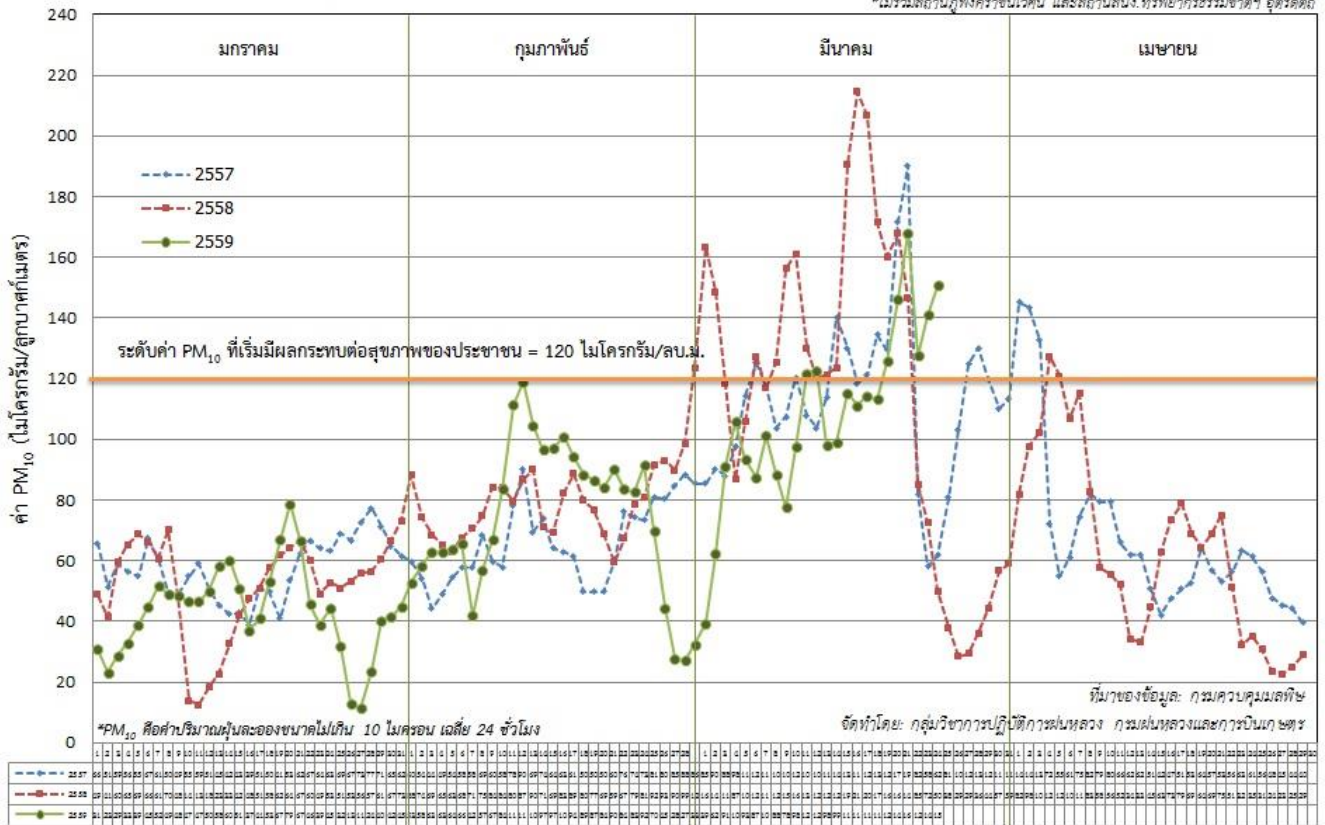
ที่มา: กรมควบคุมมลพิษ

<sup>1</sup>PM<sub>10</sub> คือ ปริมาณฝุ่นละอองขนาดไม่เกิน 10 ไมครอน มาตรฐานค่าเฉลี่ย 24 ชั่วโมง ต้องไม่เกิน 120 ไมโครกรัมต่อลูกบาศก์เมตร

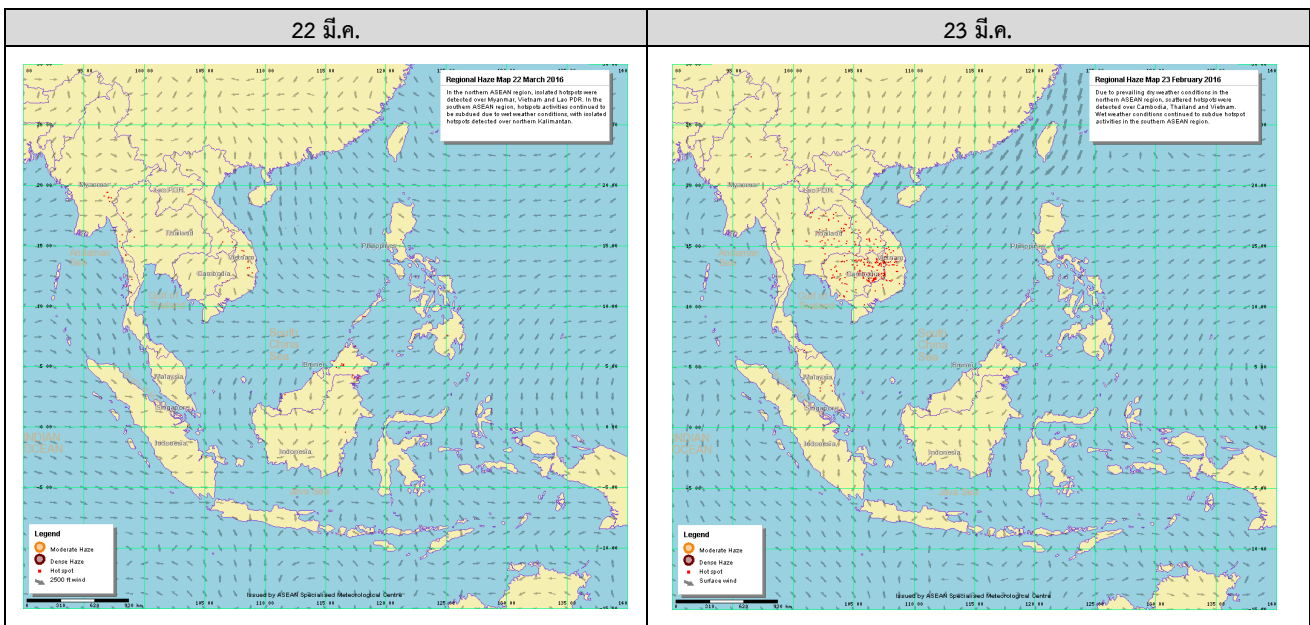
๑ กราฟแสดงแนวโน้มค่า PM<sub>10</sub> ในภาคเหนือ ตั้งแต่วันที่ 1 มกราคม - 24 มีนาคม 2559

ค่า PM<sub>10</sub> เฉลี่ย 14\* สถานี ในภาคเหนือ ช่วง มกราคม - เมษายน ปี 2559 เทียบกับ ปี 2557, 2558

\*ไม่รวมสถานีอุทกวิทยาบริเวณ และสถานีตบวง. ทรัพยากรธรรมชาติ อุดรดิต์



๑ แผนภาพแสดงจุดความร้อน (Hotspot) ในประเทศไทยจากดาวเทียม NOAA-18



ที่มา: เว็บไซต์ศูนย์เชี่ยวชาญด้านอุตุนิยมวิทยาแห่งอาเซียน ประเทศสิงคโปร์

๑ สถานการณ์ปริมาณน้ำเก็บกักในอ่างเก็บน้ำที่สำคัญ

	ความจุของอ่างที่ รณก. <sup>2</sup> (ล้าน ลบ.ม.)	ปริมาณน้ำในอ่างฯ (%)				ปริมาณน้ำไหล ลงอ่างฯ (ล้าน ม <sup>3</sup> )	หมายเหตุ
		20 มี.ค.	21 มี.ค.	22 มี.ค.	23 มี.ค.	23 มี.ค.	
<b>ภาคเหนือ</b>						<b>2.59</b>	
- ภูมิพล(ตาก)	13,462	33	33	33	33	0.00	ระดับน้ำต่ำกว่า 40%
- สิริกิติ์(อุตรดิตถ์)	9,510	44	44	43	43	2.57	ระดับน้ำต่ำกว่า 50%
- แม่จัด(เชียงใหม่)	265	19	19	19	19	0.00	ระดับน้ำต่ำกว่า 20%
- แม่กวง(เชียงใหม่)	263	10	10	10	10	0.02	ระดับน้ำต่ำกว่า 20%
- กิวลม(ลำปาง)	106	25	25	25	25	0.00	ระดับน้ำต่ำกว่า 30%
- กิวคอง(ลำปาง)	170	13	13	13	13	0.00	ระดับน้ำต่ำกว่า 20%
- แควน้อย(พิษณุโลก)	939	33	33	33	33	0.00	ระดับน้ำต่ำกว่า 40%
<b>ภาคตะวันออกเฉียงเหนือ</b>						<b>0.86</b>	
- ห้วยหลวง(อุดรธานี)	135	16	16	16	16	0.00	ระดับน้ำต่ำกว่า 20%
- น้ำอูน(สกลนคร)	520	29	29	29	29	0.00	ระดับน้ำต่ำกว่า 30%
- น้ำพุง(สกลนคร)	166	34	34	34	34	0.07	ระดับน้ำต่ำกว่า 40%
- จุฬารักษ์(ชัยภูมิ)	164	36	36	36	36	0.22	ระดับน้ำต่ำกว่า 40%
- อุบลรัตน์(ขอนแก่น)	2,431	25	25	25	25	0.30	ระดับน้ำต่ำกว่า 30%
- ลำปาว(กาฬสินธุ์)	1,980	26	26	25	25	0.00	ระดับน้ำต่ำกว่า 30%
- ลำตะคอง(นครราชสีมา)	314	30	30	30	30	0.08	ระดับน้ำต่ำกว่า 40%
- ลำพระเพลิง(นครราชสีมา)	110	54	54	54	53	0.00	-
- มูลบน(นครราชสีมา)	141	28	28	28	28	0.07	ระดับน้ำต่ำกว่า 30%
- ลำแฉะ(นครราชสีมา)	275	29	29	29	29	0.07	ระดับน้ำต่ำกว่า 30%
- ลำนางรอง(บุรีรัมย์)	121	50	50	50	50	0.00	-
- ลำปลายมาศ(นครราชสีมา)	98	52	52	52	52	0.05	-
<b>ภาคกลาง</b>						<b>1.78</b>	
- ป่าสักฯ(ลพบุรี)	960	36	35	35	35	0.00	ระดับน้ำต่ำกว่า 40%
- ทับเสลา(อุทัยธานี)	160	29	29	29	29	0.00	ระดับน้ำต่ำกว่า 30%
- กระเสียว(สุพรรณบุรี)	240	22	22	22	22	0.00	ระดับน้ำต่ำกว่า 30%
- ศรีนครินทร์(กาญจนบุรี)	17,745	69	69	69	69	0.93	-
- วชิราลงกรณ์(กาญจนบุรี)	8,860	50	50	50	50	0.85	-
<b>ภาคตะวันออก</b>						<b>0.06</b>	
- ชุนด่านฯ(นครนายก)	224	42	41	40	39	0.01	ระดับน้ำต่ำกว่า 40%
- คลองสิียด(ฉะเชิงเทรา)	420	27	27	27	27	0.00	ระดับน้ำต่ำกว่า 30%
- บางพระ(ชลบุรี)	117	26	26	26	26	0.00	ระดับน้ำต่ำกว่า 30%
- หนองปลาไหล(ระยอง)	164	79	78	77	77	0.05	-
- ประแสร์(ระยอง)	248	77	77	76	76	0.00	-
- พระปรัง(สระแก้ว)	97	17	17	17	17	0.00	ระดับน้ำต่ำกว่า 20%
- ดอกกราย(ระยอง)	71	40	39	39	39	0.00	ระดับน้ำต่ำกว่า 40%
- คลองพระพุทธ(จันทบุรี)	70	70	70	70	70	0.00	-
<b>ภาคใต้</b>						<b>7.39</b>	
- แก่งกระเจา(เพชรบุรี)	710	37	37	37	37	1.46	ระดับน้ำต่ำกว่า 40%
- ปราณบุรี(ประจวบคีรีขันธ์)	347	22	21	21	21	0.02	ระดับน้ำต่ำกว่า 30%
- รัชชประภา(สุราษฎร์ธานี)	5,639	76	76	76	76	4.24	-
- บางกลาง(ยะลา)	1,454	65	65	64	64	1.67	-

รณก. = ระดับน้ำเก็บกัก, ที่มา: กรมชลประทาน

**การพยากรณ์อากาศและสภาพอากาศประจำวัน**

**๑ ลักษณะอากาศทั่วไปและการพยากรณ์อากาศ ประจำวันที่ 24 มีนาคม 2559 (เวลา 06.00 น.)**

ลักษณะอากาศทั่วไป	
<p>บริเวณความกดอากาศสูงกำลังปานกลางจากประเทศจีน ได้แผ่ลงมาถึงประเทศจีนตอนใต้และประเทศเวียดนามตอนบนแล้ว คาดว่าจะแผ่ลงถึงภาคตะวันออกเฉียงเหนือตอนของประเทศไทยในเย็นวันนี้ ในขณะที่ประเทศไทยยังคงมีอากาศร้อนโดยทั่วไป ลักษณะเช่นนี้ทำให้ภาคตะวันออกเฉียงเหนือ มีพายุฤดูร้อนเกิดขึ้นบางพื้นที่ ซึ่งจะมีลักษณะของฝนฟ้าคะนองกับมีลมกระโชกแรง ส่วนบริเวณด้านตะวันออกของภาคเหนือ ภาคตะวันออกเฉียงเหนือ และภาคกลาง จะได้รับผลกระทบในช่วงวันที่ 25-27 มีนาคม 2559 ลักษณะเช่นนี้ทำให้สภาพอากาศคลายความร้อนลง โดยอุณหภูมิจะลดลงได้ 5-7 องศาเซลเซียส โดยเฉพาะในภาคตะวันออกเฉียงเหนือ และขอให้ประชาชนระมัดระวังอันตรายจากฝนฟ้าคะนองและลมกระโชกแรงที่จะเกิดขึ้นในระยะนี้ไว้ด้วย</p> <p>สำหรับลมตะวันออกเฉียงใต้ที่พัดปกคลุมอ่าวไทย และภาคใต้จะมีกำลังแรงขึ้น ในช่วงวันที่ 26-27 มีนาคม 2559 ทำให้อ่าวไทยตอนล่าง มีคลื่นสูงประมาณ 2 เมตร</p>	
การพยากรณ์อากาศรายภาค	
ภาคเหนือ	อากาศร้อนถึงร้อนจัดกับมีฟ้าหลัวในตอนกลางวัน ส่วนมากบริเวณจังหวัดลำปาง ตาก สุโขทัย อุตรดิตถ์ และเพชรบูรณ์ อุณหภูมิต่ำสุด 19-27 องศาเซลเซียส อุณหภูมิสูงสุด 37-41 องศาเซลเซียส ลมตะวันตก ความเร็ว 10-30 กม./ชม.
ภาคกลาง	อากาศร้อนถึงร้อนจัดกับมีฟ้าหลัวในตอนกลางวัน ส่วนมากบริเวณจังหวัดนครสวรรค์ อุทัยธานี และกาญจนบุรี อุณหภูมิต่ำสุด 24-27 องศาเซลเซียส อุณหภูมิสูงสุด 38-41 องศาเซลเซียส ลมใต้ ความเร็ว 10-30 กม./ชม.
ภาค ต.อ.เฉียงเหนือ	อากาศร้อนถึงร้อนจัดหลายพื้นที่กับมีฟ้าหลัวในตอนกลางวัน โดยมีฝนฟ้าคะนองบางพื้นที่ ร้อยละ 10 ของพื้นที่ กับมีลมกระโชกแรงบางแห่ง อุณหภูมิต่ำสุด 21-27 องศาเซลเซียส อุณหภูมิสูงสุด 39-40 องศาเซลเซียส ลมตะวันออกเฉียงใต้ ความเร็ว 10-30 กม./ชม.
ภาคตะวันออก	อากาศร้อนกับมีฟ้าหลัวในตอนกลางวัน อุณหภูมิต่ำสุด 25-27 องศาเซลเซียส อุณหภูมิสูงสุด 34-39 องศาเซลเซียส ลมใต้ ความเร็ว 10-30 กม./ชม. ทะเลมีคลื่นต่ำกว่า 1 เมตร
ภาคใต้ฝั่งตะวันออก	มีเมฆเป็นส่วนมาก กับมีอากาศร้อนในตอนกลางวัน อุณหภูมิต่ำสุด 22-26 องศาเซลเซียส อุณหภูมิสูงสุด 33-36 องศาเซลเซียส ลมตะวันออกเฉียงใต้ ความเร็ว 15-30 กม./ชม. ทะเลมีคลื่นสูงประมาณ 1 เมตร
ภาคใต้ฝั่งตะวันตก	มีเมฆเป็นส่วนมากกับมีอากาศร้อนในตอนกลางวัน อุณหภูมิต่ำสุด 22-26 องศาเซลเซียส อุณหภูมิสูงสุด 34-37 องศาเซลเซียส ลมตะวันตกเฉียงเหนือ ความเร็ว 10-30 กม./ชม. ทะเลมีคลื่นต่ำกว่า 1 เมตร

ที่มา: กรมอุตุนิยมวิทยา

**๑ ข้อมูลความชื้นจากการตรวจอากาศชั้นบน (Sounding) ระยะความสูง 5,000 - 10,000 ฟุต**

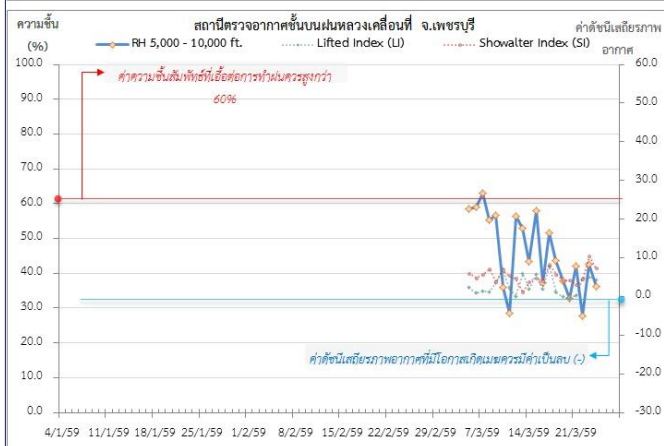
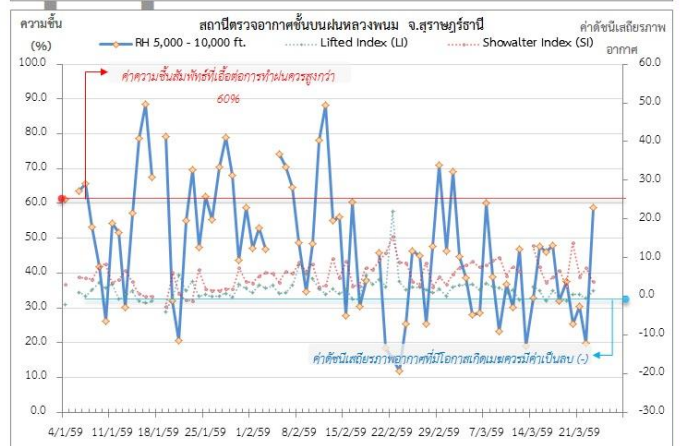
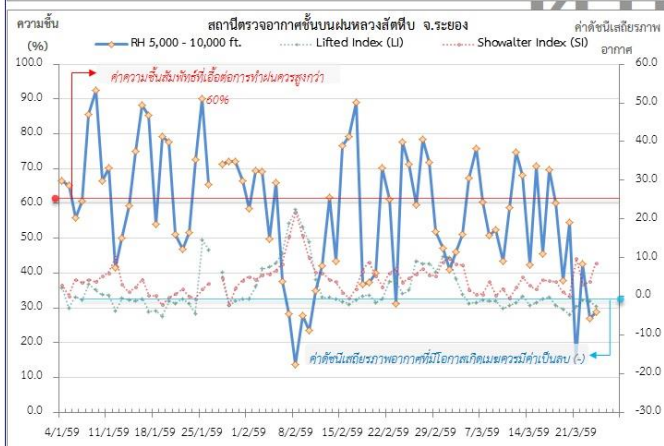
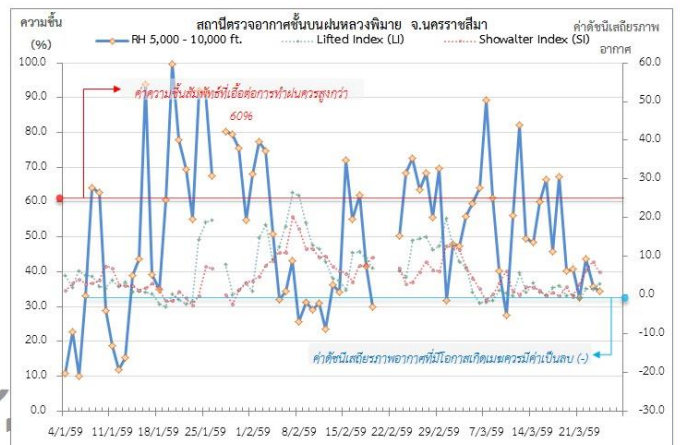
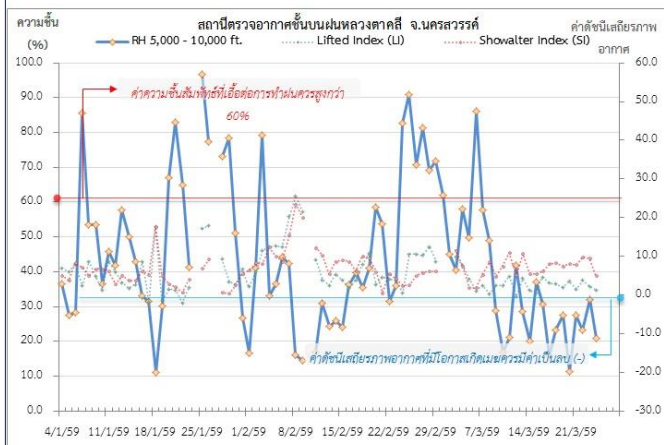
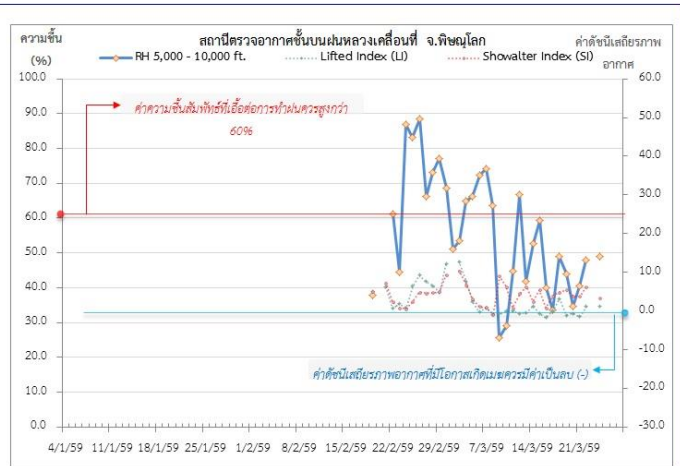
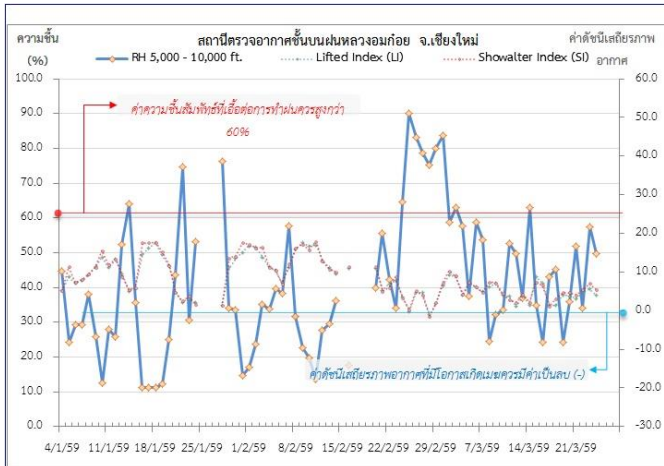
ภาค	สถานีตรวจอากาศ	ความชื้นสัมพัทธ์ (%)					เสถียรภาพ อากาศ
		20 มี.ค.	21 มี.ค.	22 มี.ค.	23 มี.ค.	24 มี.ค.	
ภาคเหนือ	สถานีเรดาร์ฝนหลวงมก๋อย	35.9	51.9	34.0	57.4	49.7	เสถียรภาพ
	สถานีตรวจอากาศเคลื่อนที่พิฆณุโลก	34.6	40.5	47.9	-	49.0	เสถียรภาพ
ภาคกลาง	สถานีเรดาร์ฝนหลวงตาคลี	11.2	27.5	23.2	32.0	21.0	เสถียรภาพ
ภาคตะวันออกเฉียงเหนือ	สถานีเรดาร์ฝนหลวงพิมาย	40.7	32.6	43.8	35.7	34.4	เสถียรภาพ
ภาคตะวันออก	สถานีเรดาร์ฝนหลวงสัทธิ์	54.6	15.5	42.7	27.1	28.7	เสถียรภาพ
ภาคใต้	สถานีตรวจอากาศเคลื่อนที่เพชรบุรี	32.8	42.0	27.8	42.5	36.3	เสถียรภาพ
	สถานีเรดาร์ฝนหลวงพนม	25.4	30.3	19.9	58.7	-	ไม่มีข้อมูล

หมายเหตุ : สภาพอากาศมีเสถียรภาพ (Stable) หมายถึง สภาพอากาศที่มีโอกาสน้อยหรือไม่มีโอกาสในการเกิดเมฆในแนวตั้งเพื่อพัฒนาตัวกลายเป็นกลุ่มฝน

สภาพอากาศไม่มีเสถียรภาพ (Unstable) หมายถึง สภาพอากาศที่มีโอกาสเกิดเมฆในแนวตั้งและพัฒนาตัวเป็นกลุ่มฝนได้



๑ กราฟแสดงแนวโน้มความชื้นอากาศชั้นบนและดัชนีเสถียรภาพอากาศ (ระหว่างวันที่ 4 มกราคม - 24 มีนาคม 2559)



หมายเหตุ

- ระยะเวลาสูง 5,000-10,000 ฟุต เป็นระดับเพดานบินในการปฏิบัติการฝนหลวง (ระดับฐานเมฆ)
- ความชื้นสัมพัทธ์ที่เอื้อต่อการปฏิบัติการฝนหลวงควรมีค่าสูงกว่าร้อยละ 60 ขึ้นไป
- ดัชนีเสถียรภาพชั้นอากาศที่มีโอกาสเกิดเมฆครมมีค่าเป็นลบ (-)
- LI: Lifted Index คือค่าดัชนีเสถียรภาพชั้นอากาศระดับต่ำ

การปฏิบัติการฝนหลวงประจำวัน

๑ สรุปผลปฏิบัติการฝนหลวง ประจำวันที่ 23 มีนาคม 2559

ภาค/หน่วยฯ	หน่วยปฏิบัติการ (หน่วย)	เครื่องบิน ผล./ทอ. (ลำ)	จำนวนเที่ยวบิน (เที่ยว)	จำนวนชั่วโมงบิน (ชั่วโมง)	ปริมาณการใช้สารฝนหลวง (ตัน/นัต)	จังหวัดที่มีการรายงานฝนตก (จำนวนจังหวัด/อ่างเก็บน้ำเป้าหมาย)
<b>เหนือ</b>	<b>2</b>	<b>5/-</b>	<b>2</b>	<b>4:00</b>	<b>0.8</b>	<b>-/-</b>
- เชียงใหม่	1	2/-	2	4:00	0.8	ไม่มีฝนตก เนื่องจากการตัดแปรสภาพอากาศ บริเวณ จ.เชียงราย(เมืองเชียงราย) พบว่า หลังการตัดแปรสภาพอากาศ เมฆคิวมูลัสก่อตัวกระจายปกคลุมบริเวณพิกัด มีลักษณะทรงตัวและลดปริมาณลง
- พิษณุโลก	1	3/-	0	0:00	0.0	ไม่ปฏิบัติการฝนหลวง เนื่องจากสภาวะบินติดภารกิจ
<b>กลาง</b>	<b>2</b>	<b>5/-</b>	<b>0</b>	<b>0:00</b>	<b>0.0</b>	<b>-/-</b>
- นครสวรรค์	1	3/-	0	0:00	0.0	ไม่ปฏิบัติการฝนหลวง เนื่องจากมี Inversion ทำให้ยับยั้งการเกิดและพัฒนาตัวของเมฆ ความชื้นสัมพัทธ์ต่ำกว่า 32% (ตั้งแต่ระดับ 2,600 ฟุตขึ้นไป)และลมชั้นบนมีกำลังแรง ส่งผลให้ไม่มีกลุ่มเมฆพัฒนาตัวในบริเวณพื้นที่เป้าหมาย
- กาญจนบุรี	1	2/-	0	0:00	0.0	ไม่ปฏิบัติการฝนหลวง เนื่องจากมี Inversion ทำให้ยับยั้งการเกิดและพัฒนาตัวของเมฆ ความชื้นสัมพัทธ์ต่ำกว่า 32% (ตั้งแต่ระดับ 2,600 ฟุตขึ้นไป)และลมชั้นบนมีกำลังแรง ส่งผลให้ไม่มีกลุ่มเมฆพัฒนาตัวในบริเวณพื้นที่เป้าหมาย
<b>ตะวันออกเฉียงเหนือ</b>	<b>2</b>	<b>1/3</b>	<b>3</b>	<b>3:25</b>	<b>2.8</b>	<b>-/-</b>
- นครราชสีมา	1	1/-	0	0:00	0.0	ไม่ปฏิบัติการฝนหลวง เนื่องจาก บ.ขัดข้อง (เครื่องยนต์ด้านซ้ายมีเสียงดังมากกว่าปกติ รอกการตรวจสอบ) และรอ บ.สนับสนุนจากส่วนกลาง
- อุตรธานี	1	-/3	3	3:25	2.8	ไม่มีฝนตกจากการปฏิบัติการ
<b>ตะวันออก</b>	<b>1</b>	<b>3/-</b>	<b>0</b>	<b>0:00</b>	<b>0.0</b>	<b>-/-</b>
- จันทบุรี	1	3/-	0	0:00	0.0	ไม่ปฏิบัติการฝนหลวง เนื่องจากความชื้นสัมพัทธ์ที่ระดับ 5,000-10,000 ฟุต มีค่าต่ำ (27.1%) และมีอากาศร้อน ส่งผลให้กลุ่มเมฆไม่พัฒนาตัว
<b>ใต้</b>	<b>2</b>	<b>3/1</b>	<b>2</b>	<b>2:35</b>	<b>4.0</b>	<b>1/1</b>
- หัวหิน	1	3/-	0	0:00	0.0	ไม่ปฏิบัติการฝนหลวง เนื่องจากความชื้นสัมพัทธ์เฉลี่ยที่ระดับ 0-10,000 ฟุต ต่ำกว่า 60% (เฉลี่ยที่ 45.2%) ส่งผลให้ไม่มีกลุ่มเมฆพัฒนาตัวในบริเวณพื้นที่เป้าหมาย
- สุราษฎร์ธานี	1	-/1	2	2:35	4.0	มีฝนเล็กน้อย ในพื้นที่ จ.นครศรีธรรมราช (ฉวาง พิปูน นบพิตำ)
<b>รวม</b>	<b>9</b>	<b>17/4</b>	<b>7</b>	<b>10:00</b>	<b>7.6</b>	<b>1/1</b>

๑ สรุปผลรวมปฏิบัติการตั้งแต่เริ่มตั้งหน่วยปฏิบัติการฝนหลวง (15 กุมภาพันธ์ - 23 มีนาคม 2559)

ตั้งแต่เริ่มตั้งหน่วยปฏิบัติการฝนหลวง เมื่อวันที่ 15 กุมภาพันธ์ - 23 มีนาคม 2559 มีการขึ้นปฏิบัติการฝนหลวง จำนวน 20 วัน มีวันฝนตกจากการปฏิบัติการฝนหลวงคิดเป็นร้อยละ 52.9 ขึ้นปฏิบัติการจำนวน 157 เที่ยวบิน (228:00 ชั่วโมงบิน) ปริมาณการใช้สารฝนหลวง 133.1 ตัน 0 นัต จังหวัดที่มีรายงานฝนตกรวม 22 จังหวัด

ภาค - ศูนย์/หน่วย ปฏิบัติการฯ	ขึ้นบิน (วัน)	ฝนตก (วัน)	จำนวน เที่ยวบิน (เที่ยว)	จำนวน ชั่วโมงบิน (ชั่วโมง)	ปริมาณ สารฝน หลวง (ตัน/นัต)	จังหวัดที่มีรายงานฝนตก (ทั้งการสังเกตด้วยสายตา/การตรวจวัดด้วยเรดาร์ และเครื่องวัดน้ำฝนอัตโนมัติ)
<b>เหนือ</b>						<b>1 จังหวัด</b>
- เชียงใหม่ (เปิดหน่วยฯ 1 มี.ค. 59 เป็นต้นไป)	6	0	14	26:10	7.6	-
- พิษณุโลก (เปิดหน่วยฯ 1 มี.ค. 59 เป็นต้นไป)	4	1	10	17:00	7.4	บริเวณที่มีฝนตก ได้แก่ จ.เพชรบูรณ์(ตอนบน) (1 จังหวัด)
<b>กลาง</b>						<b>8 จังหวัด</b>
- นครสวรรค์ (เปิดหน่วยฯ 15 ก.พ. 59 เป็นต้นไป)	2	2	5	6:40	3.5	บริเวณที่มีฝนตก ได้แก่ จ.นครสวรรค์ จ.ลพบุรี จ.สระบุรี และ จ.เพชรบูรณ์(ตอนล่าง) (4 จังหวัด)
- กาญจนบุรี (เปิดหน่วยฯ 15 ก.พ. 59 เป็นต้นไป)	5	3	13	18:00	11.6	บริเวณที่มีฝนตก จ.กาญจนบุรี จ.นครปฐม จ.พระนครศรีอยุธยา และ จ.สุพรรณบุรี (4 จังหวัด)
<b>ตะวันออกเฉียงเหนือ</b>						<b>3 จังหวัด</b>
- นครราชสีมา (เปิดหน่วยฯ 3 มี.ค. 59 เป็นต้นไป)	9	4	13	21:55	25.0	บริเวณที่มีฝนตก จ.ชัยภูมิ จ.นครราชสีมา และ จ.บุรีรัมย์ (3 จังหวัด)
- อุดรธานี (เปิดหน่วยฯ 15 มี.ค. 59 เป็นต้นไป)	0	0	0	0:00	0.0	-
<b>ตะวันออก</b>						<b>7 จังหวัด</b>
- จันทบุรี (เปิดหน่วยฯ 1 มี.ค. 59 เป็นต้นไป)	12	11	69	92:55	48.3	บริเวณที่มีฝนตก ได้แก่ จ.จันทบุรี จ.ฉะเชิงเทรา จ.ชลบุรี จ.ระยอง จ.สระแก้ว จ.ตราด และ จ.ปราจีนบุรี (7 จังหวัด)
<b>ใต้</b>						<b>4 จังหวัด</b>
- หัวหิน (เปิดหน่วยฯ 1 มี.ค. 59 เป็นต้นไป)	5	4	23	31:35	16.1	บริเวณที่มีฝนตก ได้แก่ จ.เพชรบุรี (1 จังหวัด)
- สุราษฎร์ธานี (เปิดหน่วยฯ 15 มี.ค. 59 เป็นต้นไป)	3	2	3	3:45	6.0	บริเวณที่มีฝนตก ได้แก่ จ.พังงา จ.สุราษฎร์ธานี และ จ.นครศรีธรรมราช (3 จังหวัด)

กลุ่มวิชาการปฏิบัติการฝนหลวง กองปฏิบัติการฝนหลวง กรมฝนหลวงและการบินเกษตร